

# HÅLLBARHETSREDOVISNING 2023

## MTA Bygg och Anläggning







## INNEHÅLL:

1. OM MTA	2
2. HÅLLBARHETSARBETE	3
3. MILJÖ	4
4. SOCIALA FÖRHÅLLANDEN	6
4.1 PERSONAL	6
4.2 DISKRIMINERING & JÄMSTÄLLDHET	7
4.3 PERSONALFÖRMÅNER	8
4.4 VINSTDELNING	8
4.5 ARBETSRELATERAD SKADA OCH SJUKFRÅNVARO	9
4.6 UTBILDNINGAR	9
4.7 MOTVERKANDE AV KORRUPTION	9
4.8 SAMARBETEN OCH PROJEKT	11



# I OM MTA

---

MTA startade sin verksamhet i april 2010. Möjligheten att från grunden få skapa ett eget företag med en ny företagskultur, enkla och snabba beslutsvägar samt ett utpräglat entreprenörskap med kunden i fokus, var huvudanledningen till uppstarten. Målsättningen för MTA var redan från start att på kort tid bli en av de större aktörerna på den halländska byggmarknaden. 2013 utökades verksamheten med en avdelning i Varberg och två år senare togs steget in på den skånska marknaden genom etablering i Helsingborg. 2020 utökades även den skånska marknaden med ett nytt lokalkontor i Trelleborg. 2022 öppnades även ett lokalkontor i Kungsbacka. MTA har pågående projekt från Kungsbacka i norr till Trelleborg i söder med ca 1 miljard kronor i omsättning 2023. Medarbetarna har mycket hög kompetens och ett engagemang utöver det vanliga i branschen. MTA är det lokala företaget med korta beslutsvägar och fokus på arbetsglädje, enkelhet och långsiktighet.





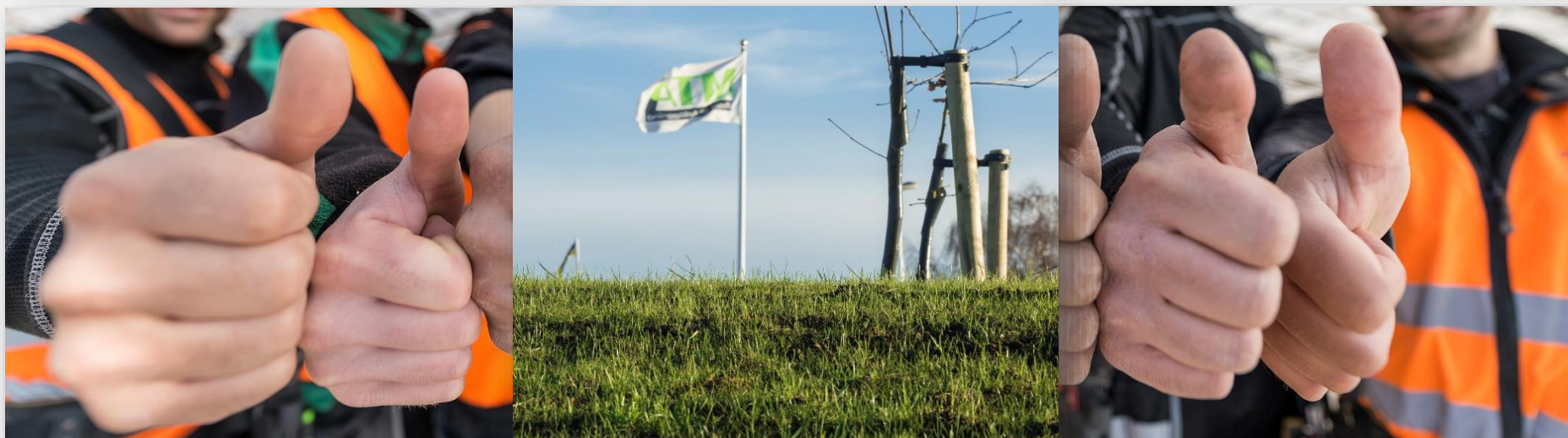
## 2 HÅLLBARHETSARBETE

---

MTA jobbar aktivt med att ta ansvar för en positiv och hållbar samhällsutveckling.

Det finns en stark övertygelse om att långsiktigt hållbarhetsarbete grundar sig på ekonomisk, miljömässig och social hållbarhet. Det kan härledas från företagets vision och affärsidé, vilket innebär att all verksamhet ska bedrivas med ständigt fokus på långsiktiga och personliga relationer med kunder, medarbetare och leverantörer. Utveckling, produktion, förvaltning och förädling av egna projekt ska ske hållbart.

MTA vill bidra till att alla får ett bättre samhälle att leva i. Ett socialt engagemang och ansvarstagande skapar givetvis mervärden för samhället men det stärker också företagets självkänsla och kraft genom att medarbetarna känner stolthet över sitt företag.

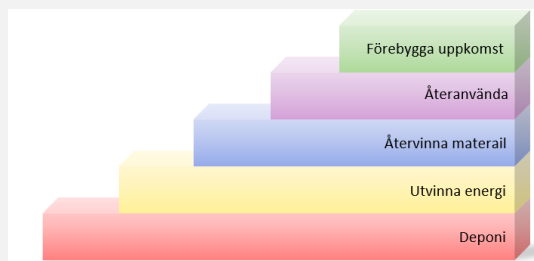


### 3 MILJÖ

Miljöarbetet är en viktig del i företagets arbete. Kunder, medarbetare och samhälle ställer allt större krav på att företag hanterar dessa frågor på ett riktigt sätt, därtill får vi fler lagkrav på oss. MTA:s målsättning är att genom miljöarbetet skapa och utveckla projekt med ett långsiktigt hållbarhetsperspektiv och bibehållen kostnadseffektivitet.

Senast år 2045 ska Sverige inte ha några nettoutsläpp av växthusgaser till atmosfären. Det innebär att alla måste ta ansvar och dra sitt strå till stacken, vilket naturligtvis även gäller oss på MTA. Vi vet att bygg- och fastighetssektorn står för en stor del av Sveriges totala utsläpp av koldioxidkvalenter, sett ur ett livscykelperspektiv, och vi vet även att de val vi gör nu påverkar möjligheten att nå detta viktiga mål. MTA har listat vårt företags mest betydande miljöaspekter, med handlingsplaner för hur vi ska kunna minska denna påverkan.

Inför och under varje projekt beaktas miljöfrågor genom att:



- Vi strävar efter att välja byggprodukter och kemiska produkter som minst uppfyller bedömningsnivån "accepteras" enligt etablerade bedömningskriterier.
- Kvalitets- och miljöplan som sätter ramarna för projektet upprättas i tidigt skede.
- Ordning och reda hålls på dokument och arbetsplatser.
- Onödiga transporter, avfall och spill undviks genom god planering och optimering.
- Vi har en god avfallshantering.

Bland andra miljömedvetna val som MTA har gjort kan nämnas att vi låtit installera solceller för egen elproduktion på huvudkontoret i Halmstad samt i egenägda fastigheter, bytt ut tjänstebilsflottan från dieslbilar till laddhybrider och elbilar. Vi arbetar för en grön arbetsplats genom att bara köpa in etableringar som är extra isolerade, har luft-/luftvärmepump, FTX-ventilation, snålspolande kranar och närvarostyrd belysning. Därtill står skrivaren på dubbelutskrift i svartvitt som standard. MTA vill även uppmuntra sina anställda att ta cykeln före bilen och erbjuder därför årligen möjligheten till förmåncykel samt erbjuder våra anställda ersättning med cykel till och från arbetet på samma sätt som om transporten hade skett med bil.

MTA är medlemmar i EMC (Energi- och Miljöcentrum), ett företagsnätverk som har funnits sedan år 2007. Nätverket jobbar bland annat för att bygga kunskap och driva projekt med energi- och miljöfokus tillsammans med näringslivet och andra regionala aktörer. Med start 2024 kommer EMC, tillsammans med IVL driva projektet Hallands Klimatlyft, där MTA kommer att medverka för att ytterligare lyfta klimatkompetensen.

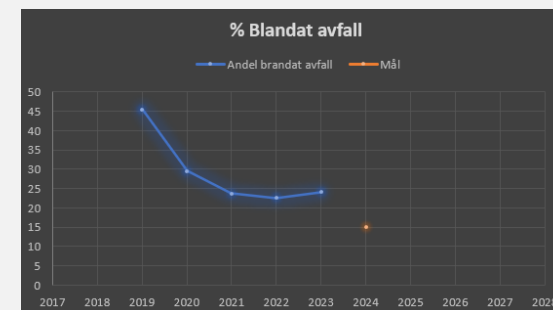


### Utvalda miljömål:

- Miljöolyckor ska inte förekomma.
- Andelen blandat avfall från byggverksamheten ska minska. Från och med år 2024 ska maximalt 15% av avfallet slängas som blandat avfall.
- Utsläpp från körning i tjänst per anställd ska minska.

### Måluppföljning:

- Inga miljöolyckor har rapporterats under året.
- Andelen blandat avfall har mätts sedan 2019 och har visat en nedåtgående trend, men har planat av och visar i stället en viss ökning. Andel blandat avfall 2023 uppmättes till 24%.
- Vi har kraftigt reducerat utsläppen från våra bilar genom en successiv övergång från diesel- till hybrid- och el-förmånsbilar från år 2020. MTA fortsätter att arbeta med att slussa ut dieslbilar mot mer miljövänliga alternativ.



Kategori	Beskrivning	Enhet	2018	2019	2020	2021	2022	2023	
<b>Scope 1</b>									
<b>Transportmedel</b>									
Diesel	Förmånsbilar Halland	tCO2e	110	177,7	101,6	-	-	-	
Diesel	Arbetsfordon Halland	tCO2e	224,1	267,2	202,3	-	-	-	
Diesel	Förmånsbilar Skåne	tCO2e	33,9	Rapport. Ovan	53,6	-	-	-	
Diesel	Arbetsfordon Skåne	tCO2e	53,8	Rapport. Ovan	66,1	-	-	-	
Diesel, bensin, el	Förmånsbilar Halland	tCO2e	-	-	-	84,1	74,5	-	
Diesel	Arbetsfordon Halland	tCO2e	-	-	-	115,1	97,1	-	
Diesel, bensin, el	Förmånsbilar Skåne	tCO2e	-	-	-	40,8	49,1	-	
Diesel	Arbetsfordon Skåne	tCO2e	-	-	-	35,4	30,7	-	
Diesel, bensin, el	Förmånsbilar Halland/Skåne	tCO2e	-	-	-	-	-	50,5	
Diesel	Arbetsfordon Halland/Skåne	tCO2e	-	-	-	-	-	196	
<b>Scope 1 Totalt</b>			<b>tCO2e</b>	<b>421,8</b>	<b>445</b>	<b>423,7</b>	<b>275,4</b>	<b>251,4</b>	<b>246,5</b>
<b>Procentuell förändring</b>				-	5,5%	-4,8%	-35,0%	-8,7%	-2%
Antal anställda			270	283	261	263	298	302	
tCO2e/anställd			1,56	1,57	1,62	1,05	0,84	0,82	
<b>Procentuell förändring/anställd (jämfört med föregående år)</b>				<b>(+)</b> 0,6%	<b>(+)</b> 3,2%	<b>(-)</b> 35,2%	<b>(-)</b> 20,0%	<b>(-)</b> 2,0%	
<b>Procentuell förändring/anställd (jämfört med 2018)</b>				<b>(+)</b> 0,6%	<b>(+)</b> 3,8%	<b>(-)</b> 32,7%	<b>(-)</b> 46,2%	<b>(-)</b> 47,4%	



## 4 SOCIALA FÖRHÅLLANDEN

### 4.1 PERSONAL

Tillsammans har MTA byggt upp något speciellt, något helt unikt. Företaget arbetar nämligen dagligen för att bli Sveriges bästa företag och arbetsplats. Nyckeln till detta är övertygelsen att alla anställda är företagets största resurs. Kärnvärdena arbetsglädje, enkelhet och långsiktighet skapar trivsel och produktivitet och ska genomsyra alla beslut som tas. Alla på MTA arbetar tillsammans mot gemensamt uppsatta mål för att ständigt utvecklas och bli bättre. Företaget har ett bra arbetsklimat som inspirerar och fokuserar på långsiktiga relationer, både mellan anställda och till kunder och leverantörer. Samtidigt görs allt för att ha riktigt roligt på jobbet. Det kallas MTA-andan. Företaget är transparent, det vill säga att all information är tillgänglig för alla anställda. Det skapar en samsyn kring värderingar och målsättningar, vilket i sin tur skapar en naturlig öppenhet och trygghet. Alla på företaget, oavsett position, ska känna att deras röst räknas. Uppföljning av trivsel och arbetsglädje hos medarbetarna genomförs årligen genom en medarbetarenkät som sker via organisationen Great Place to Work.

#### Mål:

- Utfall på "Trust index" i mätningen från Great Place To Work >85%.
- 400 anställda år 2026.

#### Måluppföljning:

- Utfallet på "Trust index" var i år 79%. Byggbranschen har under det senaste året stått inför stora utmaningar. Detta tar sig även uttryck i årets resultat i medarbetarundersökningen. Att vi ändå, trots detta tuffa år i bagaget, lyckas behålla certifieringen är oerhört glädjande.
- 2023 hade företaget som medelvärde 302 anställda. Vid årets slut var antalet 286 heltidsanställda.

Andreas Granberg, VD för MTA Bygg och Anläggning säger:  
*För tionde gången rankas MTA som en av Sveriges bästa arbetsplatser. Det är tack vare våra medarbetares starka engagemang och vilja att dela med sig av sina upplevelser som tar oss till denna position. Vi har sedan start varit tydliga med att vår personal är vår viktigaste resurs. Det är tack vare våra anställda och deras insatser som vi knyter till oss rätt projekt, hittar rätt samarbetspartners som vill satsa med oss och fortsätter attrahera nya, kompetenta medarbetare som delar våra värderingar arbetsglädje, enkelhet och långsiktighet.*







## 4.2 DISKRIMINERING & JÄMSTÄLLDHET

På MTA är alla lika mycket värda, det är en rättighet och skyldighet. Vi accepterar aldrig trakasserier, sexuella trakasserier eller repressalier på våra arbetsplatser. Företaget arbetar aktivt med förebyggande och främjande arbete för allas lika värde, genom att kontinuerligt undersöka, analysera, åtgärda och följa upp.

Årligen uppdateras företagets Likabehandlingsplan – plan för aktiva åtgärder, i samverkan med chefer och medarbetare i avsikt att tidigt kunna identifiera eventuella risker, arbeta förebyggande och motverka diskriminering i företaget.

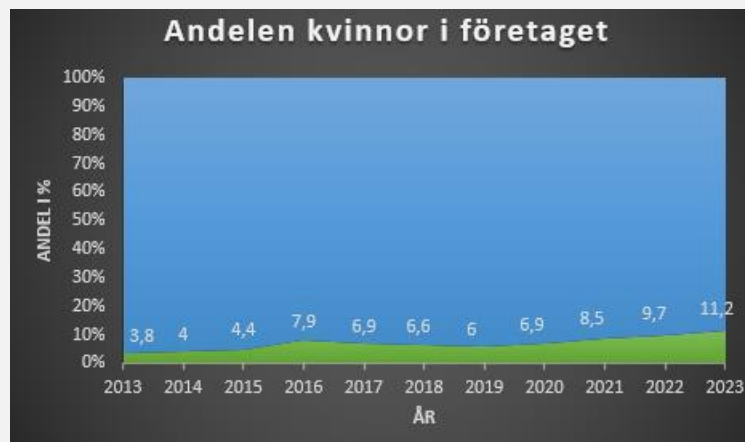


### Utvalda mål:

- Minska skillnader i könsfördelning inom alla befattningar, avdelningar och team.

### Måluppföljning:

- Andelen kvinnor i företaget 2023 var 11,2%. MTA fortsätter att ha ett aktivt samarbete med skolor för att försöka locka ännu fler duktiga medarbetare till branschen.





#### 4.3 PERSONALFÖRMÅNER

Alla anställda erbjuds träning, förebyggande och akut massage hos företagets samarbetspartners. MTA har även avtal om företagshälsovård där samtliga medarbetare löpande erbjuds medicinska tester och hälsobesök.

Tillsvidareanställda tjänstemän inom företaget med ett kontinuerligt resande och som innehar en tjänst där det finns behov av bil, har rätt till tjänstebil. Företaget visar även sin uppskattning till sina anställda genom att erbjuda årliga personalresor, julbord och sommarfester. En mycket uppskattad aktivitet är även stafettvasan där MTA genom åren ställt upp med fem lag som gemensamt tagit sig i skidspåret från Sälen till Mora.

#### 4.4 VINSTDELNING

En fjärdedel av företagets årliga resultat betalas tillbaka till personalen och fördelas utifrån hur många timmar var och en har arbetat under året. Medarbetaren kan välja mellan att få sin bonus utbetald som lön, alternativt få den insatt i en individuell pensionsförsäkring. Väljs det senare alternativet skjuter MTA till ytterligare 50% i en kapitalplacering som utbetalas som lön eller sätts in i befintlig pensionsförsäkring efter fem års fortsatt anställning.



## 4.5 ARBETSRELATERAD SKADA OCH SJUKFRÅNVARO

MTA sätter alltid säkerheten först. Olyckor och ohälsa kan förebyggas genom god planering och inställning. För att minimera riskerna utförs alltid riksinventering innan arbeten får påbörjas samt arbetsberedningar inför riskfyllda moment. Arbetsrotation eftersträvas vid monotona arbeten och hjälpmedel finns att tillgå. Skyddsronder utförs med jämna mellanrum för att identifiera och åtgärda potentiella risker.

### Mål:

- Arbetsplatsolyckor som leder till sjukskrivning ska ej förekomma.
- Frisknärvaro >97 %

### Måluppföljning:

- Antal olyckor som ledde till sjukskrivning 2023 var 13 stycken. Vi fortsätter att arbeta mot en 0-vision för olyckor genom ett aktivt arbetsmiljöarbete, kommunikation samt registrering, utredning och åtgärder av tillbud.
- Frisknärvaron 2023 var 97,5%. Det är glädjande att vi detta år har lyckats att vända de senaste årens nedåtgående trend genom kommunikation och förebyggande åtgärder.





#### 4.6 UTBILDNINGAR

MTA arbetar kontinuerligt med utveckling, dels de anställdas utveckling dels företagets. Detta sker genom utbildningar och fördjupningar för den anställda och genom ett fortlöpande strategi- och tillväxtarbete med fokus på framtiden.

#### 4.7 MOTVERKAN AV KORRUPTION

MTA jobbar aktivt med att ta vårt ansvar för en positiv samhällsutveckling. Vi förväntar oss att vår personal och våra samarbetspartners medverkar till denna målsättning och följer vår uppförandekod. Uppförandekoden, som finns att läsa på vår hemsida, grundar sig på våra värderingar och MTA-andan samt baseras på FN:s 17 globala mål för hållbar utveckling samt Byggföretagens uppförandekod.





## 4.8 SAMARBETEN OCH PROJEKT

MTA ser positivt på deltagande i olika nätverk för att stärka samhällsutvecklingen. För närvarande är företaget representerade i Halmstad Näringslivs AB, Marknadsföreningen i Halland, Stora Företag i Halmstad, Hallands Byggmästareförening och Unga företagare (Ernst & Young). MTA stödjer Rödakorset och är ett vänföretag till Barncancerfonden.

MTA arbetar även aktivt för att öka sitt deltagande i sociala ansvar i samhället genom ett antal projekt, bland annat:

### Engagemang i byggskolan

MTA Bygg och Anläggning arbetar med många byggprogram inom gymnasieskolan för att säkra framtidens arbetskraft till morgondagens byggprojekt. Detta är ett sätt att stimulera elevernas lärande under utbildningen och att slussa in dem på ett bra sätt i branschen för det fortsatta arbetslivet. Vi vill såklart visa att en av Sveriges Bästa Arbetsplatser verkar inom byggbranschen och ta vårt sociala ansvar och erbjuda unga människor en möjlighet att komma ut i arbetslivet och få en plattform för framtiden.

Att få erfarenhet från ett första jobb kan ha stor betydelse för den egna självkänslan och skapa möjlighet till personlig utveckling och framtida anställningar hos oss eller andra arbetsgivare. Vi har engagerat elever från byggskolan i flera olika projekt, där det senaste är att bygga ut lokalerna för livräddarverksamheten i Tylösand.

Att bidra till att Halmstad berikas med förvärvsarbetande människor känns bra för oss som företag och i förlängningen gynnar det såklart både kommunen och näringslivet genom skatteintäkter, minskade sociala kostnader och ökad konsumtion. Ett ökat socialt engagemang och ansvarstagande skapar givetvis mervärden för samhället men det stärker framför allt också vårt eget företags självkänsla och kraft.

### Omstart

MTA jobbar aktivt med byggbranschens gemensamma organisation Galaxen för att skapa platser för de byggnadsarbetare som drabbats av funktionshinder eller sjukdom. MTA erbjuder möjligheten till en omstart.

### Alla människors lika värde

MTA står bakom HBTQ-rörelsens arbete för alla människors lika värde. Vi har manifesterat detta genom att våra arbetsplatser under Pride bytt ut MTA-flaggan mot den regnbågsfärgade. Vi anser detta ställningstagande vara extra viktigt i en i en så manligt dominerad bransch som vår.

### Nya Synvinklar

MTA vill ge nyanlända människor med annan bakgrund ett positivt mottagande och anställer gärna byggnadsarbetare från andra länder för att ge dem en väg in i samhället, men även för att ge vårt företagande nya perspektiv. Att lära sig ett nytt språk går också betydligt fortare om man dagligen får arbeta tillsammans med en kollega som pratar det nya språket.



**Vi bryr oss.  
Lite mer.**